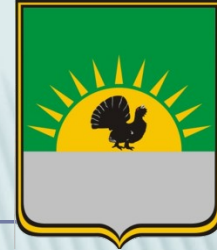




# Седельниковский муниципальный район Омской области



# СВЕДЕНИЯ О МУНИЦИПАЛЬНОМ РАЙОНЕ

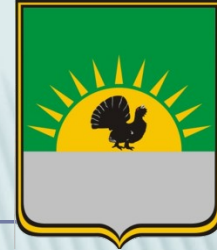


Седельниковский муниципальный район образован в 1924 году. Расстояние от с. Седельниково до областного центра – г. Омска 297 км.



В состав района входят 11 сельских поселений, 34 населенных пункта. Численность населения на 01.01.2024 г. – 8 285 человек (мужчин 3 892, женщин – 4393).





- Одной из особенностей Седельниковского района является его культурное наследие.

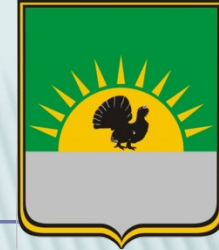


- Дикая природа и великолепные пейзажи Седельниковского района покоряют своей красотой.

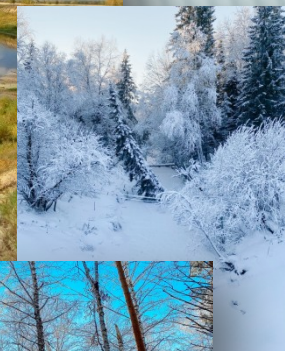




# ГЕОГРАФИЧЕСКОЕ ПОЛОЖЕНИЕ



Седельниковский район расположен в северо-восточной части Омской области. Общая площадь территории района составляет 5220 квадратных километров. На востоке район граничит с Томской и Новосибирской областями, на юге - с Муромцевским районом, на западе и севере - с Тарским районом Омской области. Территория района расположена вдоль главной водной магистрали, реки Уй.



Район расположен в резко континентальной климатической зоне. Основными чертами температурного режима являются: достаточно холодная зима; теплое, но не продолжительное лето; короткие осень и весна; резкие колебания температуры воздуха. Годовое количество осадков составляет 320 - 430 мм. Высота снежного покрова в среднем составляет 35 - 50 см. Продолжительность периода с устойчивым снежным покровом в среднем составляет 160-170 дней.





# ПРИРОДА

Основные природные ресурсы района - лесные ресурсы. Под лесом и кустарником занято более 59,7 % площади района. Из древесных пород наибольшее распространение имеют береза и осина. На повышенных элементах рельефа встречаются сосновые, еловые и смешанные боры



Продукты леса. На заболоченной территории произрастают клюква, брусника, голубика, черника. Есть значительные площади «кедрачей», в хорошие урожайные годы одно дерево дает до 20-30 кг полезных кедровых орехов. В лиственных и сосновых лесах много грибов.

Водные объекты занимают 20,8% территории района: 35 рек – Уй, Шайтанка, Малый Шиш, Шиш и др., 21 озеро – Терлегуль, Богдановское, Шоталовское, Терлегуль и др.







## Ключевые отрасли экономики района

В экономике района занято:  
**229 хозяйствующих субъекта**

### Сельское хозяйство:

#### ➤ Посевные площади:

➤ Всего 7175 га

➤ Валовый сбор зерновых культур – 8136 тонн

➤ Общая урожайность 14 ц/га.

#### Поголовье:

➤ КРС – 2512;

➤ Свиной – 1972;

➤ Лошадей – 369;

➤ Овец и коз 554;

➤ Птица - 7790

### Пищевая промышленность:

#### Объем производства продукции

#### в год (тонн) :

➤ Молоко – 467;

➤ Сливочное масло – 64,8;

➤ Сыр, творог, сметана – 110,1;

➤ Хлебобулочные изделия – 500;

➤ Комбикорм и отруби – 420.

### Лесозаготовка и деревопереработка:

➤ Площадь лесного фонда – 425 тыс. га.;

➤ Общий запас древесины - 37,9 млн. куб. м.;

➤ Заготовка древесины – 59,4 тыс. куб.

**17 предприятий**



**7 предприятий**



**13 предприятий**





## Крупные предприятия и хозяйства



**ОАО «Маслодельный завод  
Седельниковский»**  
производство сливочного масла,  
питьевого молока, сыра и сырных  
продуктов



**ИП Худорожков И.Я.**  
Распиловка и  
строгание древесины



**СПК «Евлантьевский», СПК «Рагозинский»,  
СПК «Куйбышевский»**

Выращивание зерновых, кормовых культур и  
крупного рогатого скота молочного направления



**ИП Турченко А.В.**  
Производство хлеба  
и кондитерских  
изделий





## Вакансии

- Врач – хирург
- Врач- акушер – гинеколог
- Врач –педиатр
- Фельдшер ФАП
- Учитель (начальных классов, физики, химии, биологии, иностранного языка)
- Психолог
- Бухгалтер
- Ветеринарный фельдшер
- Пекарь
- Продавец
- Тракторист
- Водитель
- Машинист(кочегар) котельной
- Машинист автогрейдера

## Востребованные профессии

- Врач
- Фельдшер ФАП
- Воспитатель
- Педагог дополнительного образования
- Учитель
- Ветеринарный фельдшер
- Агроном
- Зоотехник
- Оператор (машинного доения)
- Животновод
- Тракторист
- Психолог





# ОБРАЗОВАНИЕ



11 школ –  
1090 учащихся



7 точек роста –  
738 школьников



3 детских сада  
7 дошкольных групп  
– 305 воспитанников



1 детский дом  
творчества – 486  
обучающихся



16 образовательных  
учреждений  
1990 детей  
187 педагогов

БПОУ «Седельниковский  
агропромышленный  
техникум» - 214 студентов





# МЕДИЦИНА



## БУЗОО «Седельниковская ЦРБ»

На 01.01.2024г.:

физических лиц – 147 человек,

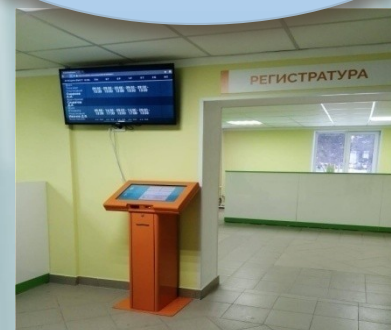
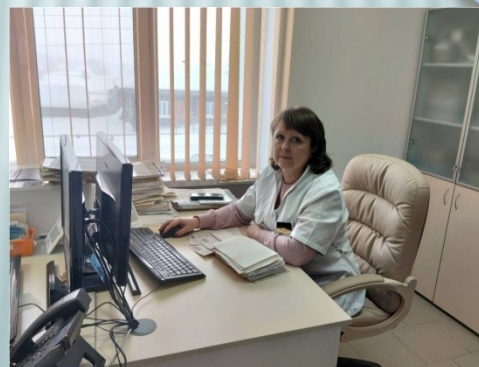
из них врачи – 16 человек

средние медицинские работники

прочий персонал – 46 человека



7 фельдшерско-  
акушерских  
пунктов





# КУЛЬТУРА



**Межпоселенческий  
социально-  
культурный  
досуговый центр  
«СВЕТОЧ»  
(4 филиала)**



**Седельниковская  
межпоселенческая  
центральная  
библиотека  
(11 филиалов)**



**174 клубных формирований  
учреждений культуры  
2567 участников**

**Межпоселенческий  
музей истории, 200  
экскурсий в год**



**9 народных и  
образцовых  
коллективов**



**Седельниковская  
школа искусств –  
250 учащихся**





# СПОРТ



Для занятий физической культурой и спортом в Седелниковском районе имеются 20 спортивных сооружений – 13 спортивных залов, семь многофункциональных площадок, современный физкультурно-оздоровительный комплекс «Сибиряк».

Различными видами спорта систематически занимаются более 500 человек, наиболее популярны секции по волейболу, баскетболу, лыжным гонкам и биатлону. Наши спортсмены успешно защищают честь района на областных и всероссийских соревнованиях.







# КУЛЬТУРНО - ДОСУГОВАЯ ДЕЯТЕЛЬНОСТЬ РАЙОНА

## День села Седельниково

Празднование Дня села является важным событием для нескольких поколений седельниковцев, а центральная площадь всегда выступает местом объединения гостей и жителей, сердцем праздника. В этот праздничный день торговые ряды, игровые площадки, тематические фотозоны, выставки и аттракционы встречают односельчан и гостей праздника, а творческие коллективы радуют новыми вокальными и хореографическими номерами.







## Масленица

Масленица — самый веселый, шумный, любимый народный праздник. В масленичную неделю Седельниковцы провожают зиму и встречают весну, а в воскресенье устраивают массовые гуляния, катаются в упряжках, сжигают чучело, водят хороводы и пекут блины на свежем воздухе.







# РЕАЛИЗАЦИЯ ПРОГРАММЫ ПЕРЕСЕЛЕНИЯ

Государственная программа Омской области "Оказание содействия добровольному переселению в Омскую область соотечественников, проживающих за рубежом" реализуется на территории Седельниковского муниципального района с 2009 года

Выплачено:

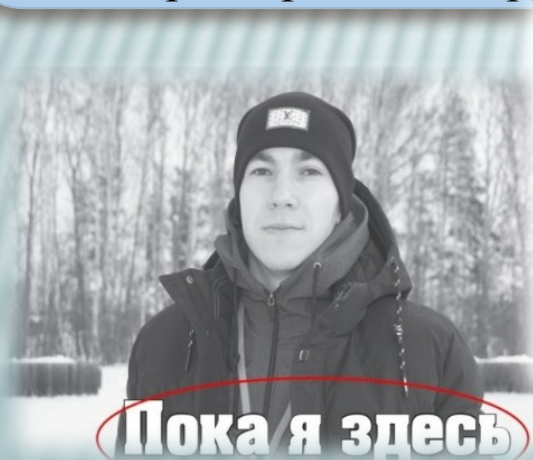
- Единовременное «подъемное» пособие в размере 219 234 рублей;
- Компенсация расходов по договору найма (поднайма) жилого помещения в размере 120 000 рублей



За 15 лет на территорию Седельниковского муниципального района прибыло 23 участника программы и 19 членов их семей



63 консультации получили соотечественники в ходе социальной и трудовой адаптации



# Контакты для получения дополнительной информации



## Администрация Седейниковского муниципального района:

Адрес: с Седейниковский, ул. Избышева, д. 18А

Телефон: (38164) 21-4-01

Email: [sedel.org@mail.ru](mailto:sedel.org@mail.ru)

## Седейниковский отдел Межрайонного управления Министерства труда и социального развития Омской области № 5:

Адрес: с. Седейниково, ул. 40 лет ВЛКСМ, 2Б

Телефон: (38164) 21-2-67, 21-2-64

Email: [sedelnik\\_tu@mtsr.omskportal.ru](mailto:sedelnik_tu@mtsr.omskportal.ru)

## Казенное учреждение Омской области "Центр занятости населения Седейниковского района"

Адрес: с. Седейниково, ул. Кропотова, д. 12

Телефон: (38164)21-8-82

Email: [sedlo\\_czn@mtsr.omskportal.ru](mailto:sedlo_czn@mtsr.omskportal.ru)